



INFORMATOR DLA RODZICÓW



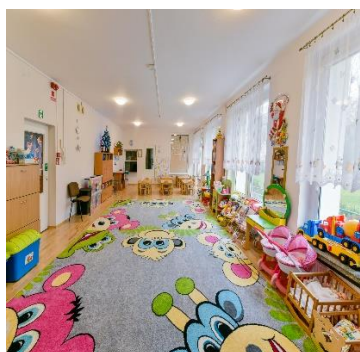
Gdynia , 2021

Drodzy Rodzice;

Nadszedł nowy okres zarówno dla Państwa , jak dla Waszych pociech . Pójście dziecka do żłobka to szczególny czas dla całej rodziny. Naszym celem jest , aby chwile spędzone w naszych żłobkowych murach wzbudzały same dobre wspomnienia oraz żeby dzieci, według własnego tempa w poczuciu szczęścia i bezpieczeństwa , przygotowały się do stania się dzielnymi przedszkolakami.

Nasz informator ma na celu przekazać Państwu jak najwięcej informacji o naszej placówce, o tym, jak ona funkcjonuje oraz jak przebiega proces adaptacji dzieci .

SIEDZIBA

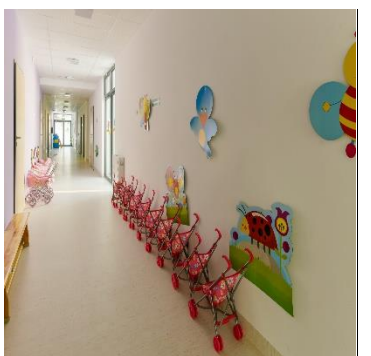


FILIA POGÓRZE





FILIA DĄBROWA



O NAS

Żłobek „Niezapominajka” oferuje fachową opiekę dla dzieci w wieku od ukończenia 20 tygodnia do 3 lat w warunkach zbliżonych do warunków domowych. Czuwamy nad zdrowiem, bezpieczeństwem i dobrym samopoczuciem powierzonych nam dzieci. Wprowadzamy dzieci w świat dorosłych, poprzez zabawy umożliwiające poznawanie obyczajów, zawodów, ról społecznych. Kierujemy się domeną „nauka poprzez zabawę”. A naszym mottem są słowa Janusza Korczaka „*Dziecko chce być dobre, jeśli nie umie- naucz, jeśli nie wie- wytłumacz, jeśli nie może -pomóż*” .

W celu zapewnienia jak najlepszego komfortu swoim podopiecznym wszystkie żłobki dysponują wyposażeniem dostosowanym do wieku i wzrostu dzieci. Wokół placówek zlokalizowane są tereny zielone wraz z placami zabaw, z których dzieci korzystają, kiedy tylko

pogoda dopisuje. W ostatnich latach wyremontowano placówki oraz wzbogacono wyposażenie m.in. w nowoczesne, kolorowe zabawki i pomoce edukacyjne.

Troskliwą opiekę i pielęgnację zapewnia dzieciom zespół składający się z doświadczonych i wykwalifikowanych opiekunek oraz pielęgniarek, które dbają o bezpieczeństwo i wszechstronny rozwój swoich podopiecznych. Każdego dnia dzieci uczestniczą w różnorodnych zabawach i zajęciach ruchowo-umykalniających, plastycznych, tematycznych i dydaktycznych, z uwzględnieniem ich indywidualnego oraz wszechstronnego rozwoju.

Posiłki dla maluchów przygotowują kucharki wraz z pomocami kuchennymi według aktualnych norm żywienia Instytutu Żywności i Żywienia w Warszawie.

Pracownicy żłobka współpracują z rodzicami podopiecznych, którzy tworzą przy każdej z placówek Społeczne Rady Rodziców. Ich działalność niezmiennie stanowi wsparcie dla gdyńskich placówek w wypełnianiu opiekuńczej, wychowawczej i edukacyjnej roli, dając jednocześnie rodzicom możliwość współpracy i uczestnictwa w życiu żłobków.

W naszym żłobku zapewniamy opiekę logopedyczną naszym maluszkom. Zajęcia logopedyczne odgrywają istotną rolę w stymulacji oraz kształtowaniu rozwoju mowy i języka, mają na celu zapobieganie powstawaniu zaburzeń mowy oraz nasileniu już istniejących nieprawidłowości. Poprzez wspólne zabawy, czytanie książeczek, śpiewanie piosenek nasze dzieci poznają nowe słówka, ćwiczą oddech, głos i wymowę.

Dzieci poznają proste słowa i zwroty za pomocą rymowanek i piosenek w języku angielskim. Kształtujemy u naszych maluszków poczucie rytmu za pomocą instrumentów muzycznych, tańca, ruchu oraz poprzez różnorodne zabawy muzyczne. Osluchanie się z językiem angielskim, pomoże w późniejszej nauce języka w przedszkolu.

Tradycją Gdyńskiego Żłobka „Niezapominajka” jest organizowany coroczny Festyn Rodzinny. Wydarzenie to jest jednocześnie Dniem Rodziny, jak również Pożegnaniem Absolwentów, podczas, którego zasadzane jest drzewko w Alei Absolwentów w naszym ogródku oraz rozdanie pamiątkowych książeczek i dyplomów Absolwentom Naszego Żłobka. Uroczystość ta jest również Dniem Otwartym, zawsze miło gościmy dzieci, które dopiero wybierają się do naszego żłobka, oraz takie, które już opuściły nasze mury. Jest to dla nas i dla naszych podopiecznych bardzo ważna i podniosła chwila.

Dokładamy wszelkich starań, by współpraca z nami była satysfakcjonująca. Jednocześnie jesteśmy otwarci na sugestie i propozycje rozwiązań, które pozwoliłyby na udoskonalenie świadczonych przez nas usług w zakresie opieki nad najmłodszymi mieszkańcami Gdyni.

PLACÓWKI

Żłobek dysponuje 277 miejscami z czego:

- 1)w siedzibie żłobka - 110 miejscami z podziałem na grupy wiekowe od 20 tyg. życia do 3 lat,
- 2)w filii żłobka przy ul. W. Adm. K. Porębskiego 21 - 88 miejscami z podziałem na grupy wiekowe od 1 roku życia do 3 lat,
- 3)w filii żłobka przy ul. Wiczlińskiej 33 – 79 miejscami z podziałem na grupy wiekowe od 1 roku życia do 3 lat.

Dyrektor żłobka – mgr Anna Damaszkę

Z-ca dyrektora - mgr Monika Brozio

Koordynatorzy :

siedziba– Marzena Wieloszyńska

pogórze- Ewa Dąbrowska

dąbrowa –Maria Filipowska

Zespół składa się z wykwalifikowanej kadry pedagogicznej i medycznej (pielęgniarki) oraz personelu wspomagającego funkcjonowanie żłobka.

GODZINY OTWARCIA I ZAMKNIĘCIA PLACÓWKI

Żłobek jest otwarty od godz. 6:00 do 17:00.

Żłobek organizuje opiekę 10 godzinny dziennie względem każdego dziecka przez cały rok od poniedziałku do piątku, z wyjątkiem dni ustawowo wolnych od pracy oraz przerwy urlopowej. Termin przerwy wakacyjnej podaje się do wiadomości rodziców/opiekunów prawnych niezwłocznie, nie później niż do dnia 31 stycznia każdego roku.

GODZINY PRZYPROWADZANIA DZIECKA DO ŻŁOBKA

Prosimy ze względu na rytm dnia o przyprowadzanie dzieci najpóźniej do godz. 9.00 .

Nie mniej jednak zachęcamy do przyprowadzania dzieci do godz. 8.00 , aby mogły uczestniczyć we wspólnym śniadanku .

Prosimy o nie przyprowadzanie dzieci podczas trwania śniadania, gdyż jest to ważny moment dla grupy, podczas którego opiekunki chcą towarzyszyć dzieciom.

GODZINY KONSULTACJI

Codziennie podczas odbioru dziecka otrzymujecie Państwo jasne , krótkie , najważniejsze informacje dotyczące dziecka i jego funkcjonowania w żłobku w danym dniu. Jeśli

chcielibyście Państwo uzyskać więcej informacji, bądź porozmawiać osobiście z opiekunem z grupy ,o swoim dziecku , zapraszamy do kontaktu telefonicznego w godz. 12.00-14.00 , lub umówienie się na spotkanie z opiekunem w podanych godzinach .

Koordinator na poszczególnych placówkach jest dostępny dla Państwa w godzinach 8-16 .

W celu usprawnienia spotkań prosimy o wcześniejszy kontakt telefoniczny.

OPLATY ZA ŻŁOBEK

-Opłaty za świadczenia w żłobku , płatne są z góry , w terminie do 15-go każdego miesiąca na rachunek jednostki **38 1440 1026 0000 0000 0038 1519**, w tytule przelewu należy wpisać : imię , nazwisko dziecka, filię / grupę i miesiąc, za który uiszczana jest opłata .

-Za każdy dzień opóźnienia w opłacie gmina nalicza odsetki w ustawowej wysokości.

-Odliczanie kwoty za wyżywienie następuje z odpłatności w następnym miesiącu, po uprzednim zgłoszeniu (do godz. 8.00 najpóźniej w dniu absencji).

-Informację o wysokości opłaty można uzyskać po 5 dniu roboczym każdego miesiąca

-Po nieobecności należy zgłosić obecność dziecka dzień przed , bądź do godz. 8.00 dnia, w którym dziecko będzie w żłobku , bądź przyprowadzić dziecko do godz. 8.00.

DOFINANSOWANIE DO ŻŁOBKA –ZUS

-Dofinansowanie jest przyznawane na wniosek rodzica (złożony wyłącznie drogą elektroniczną). Rodzic we wniosku ma obowiązek podać informację o tym, czy dziecko uczęszcza do żłobka oraz wskazać nazwę i adres placówki.

-Dotyczy:

-pierwszego i jedyne dziecko w rodzinie;

-pierwszego w rodzinie, jeśli na kolejne dziecko otrzymuje się RKO;

-drugiego i kolejnego w rodzinie, które ma mniej niż 12 miesięcy albo więcej niż 35 miesięcy i na które ZUS przyznał RKO i pobrano RKO w łącznej przysługującej wysokości.

- Organem właściwym jest ZUS, który ustala prawo do dofinansowania oraz wypłaca dofinansowanie.

-Formularz z danymi, składany do żłobka, jest tylko i wyłącznie na potrzeby uzupełnienia przez placówkę danych w Rejestrze , do których dostęp będzie miał jedynie ZUS (w celu weryfikacji informacji podanych przez rodziców we wniosku).

RAMOWY PLAN DNIA

Organizacja przebiegu dnia w naszej placówce uwzględnia szacunek dla indywidualności każdego dziecka i jego rytmu. Małe dzieci często w sposób bardzo istotny różnią się poziomem rozwoju, temperamentem, sytuacją życiową. Uwzględnienie różnic w jedzeniu, odpoczynku, załatwianiu potrzeb fizjologicznych, zabawie to jeden z najważniejszych wyznaczników naszej pracy pedagogicznej. Z drugiej strony staramy się tworzyć ramy, rytuały i zwyczaje, aby rozwijać dobrą orientację dzieci w otaczającym je świecie, stopniowo uczyć dzieci powtarzalności i przewidywalności pewnych wydarzeń w rytmie dnia. Dzieci uzyskują poczucie bezpieczeństwa, wiedząc że w sposób niezmienny następują po sobie pewne sekwencje wydarzeń.

- **06.00 - 8.00** przyjmowanie dzieci, zabawy według upodobań dzieci,
- **08.00 - 08.30** I śniadanie,
- **09.00 - 10.00** zajęcia opiekuńczo - wychowawcze i edukacyjne, zabawy z dziećmi,
- **10.00 - 10.20** II śniadanie,
- **10.20 -11.00** zajęcia opiekuńczo – wychowawcze i edukacyjne, zabawy z dziećmi, pobyt i zajęcia na świeżym powietrzu,
- **11.00 - 11.30** obiad – drugie danie,
- **12.00 -14.00** leżakowanie, kołysanki,
- **14.00 - 14.30** obiad - zupka,
- **14.30 - 15.30** zabawy z dziećmi, czytamy i oglądamy książeczki,
- **15.30 - 15.50** podwieczorek,
- **15.50 -17.00** zajęcia dodatkowe, zabawy z dziećmi, odbiór dzieci.

WYPRAWKA (wszystkie rzeczy powinny być podpisane)

- 1 .Kapcie
2. Oznakowana piżama (nie pajace) w worku.
3. Oznakowana bielizna osobista i odzież na przebranie (cały zestaw – body, spodnie, skarpetki)
4. Pieluchy (nie pielucho- majtki)
5. Podkłady (w przypadku , gdy dziecko nie używa już pieluch)
5. Smoczek (o ile dziecko używa)-podpisany.
6. Chusteczki higieniczne i nawilżane.
7. Artykuły papiernicze, w celu rozwijania aktywności naszych pociech- szczegółowe informacje we wrześniu od opiekunów z grup.

PROCEDURY

Zachęcam do zapoznania się z procedurami obowiązującymi w naszym żłobku (zakładka dokumenty) .

RADA RODZICÓW

Wszystkich chętnych rodziców zapraszamy do współpracy ze żłobkiem . Głównym zadaniem rady jest współdziałanie ze żłobkiem w celu jednolitego oddziaływania przez rodzinę i żłobek w procesie opiekuńczym, wychowawczym i dydaktycznym, oraz uczestniczenie w życiu żłobka przyczyniając się do ciągłego podnoszenia jakości pracy placówki i zaspokajania potrzeb dzieci. Zachęcam chętnych rodziców do skontaktowania się z koordynatorami placówek .

ADAPTACJA

Żłobek to całkiem nowy świat dla dziecka. Dla każdego dziecka to duża zmiana i ważne przeżycie: potrzebuje czasu, by poznać i zdobyć zaufanie do nowego miejsca, pań opiekunek, przyzwycząić się do zmienionego rytmu dnia oraz życia w grupie.

Niektóre dzieci, podobnie jak dorośli, radzą sobie z nową sytuacją łatwiej i szybciej, inne potrzebują na to więcej czasu.

Pierwsze tygodnie w żłobku są dla malucha bardzo trudnym doświadczeniem. Samo rozstanie z domem jest dla niego dużym stresem. Okres adaptacji wiąże się z przystosowaniem do zupełnie nowych warunków i trybu życia, którego dziecko wcześniej nie znało. W związku z tym mogą nastąpić zmiany psychospołeczne i fizjologiczne, tj.:

- zaburzenia snu (długi sen po powrocie do domu bądź nagłe zrywanie się, płacz w nocy)
- zaburzenia łaknienia (brak apetytu, wymioty)
- zaburzenia wydalania (moczenie)
- zaburzenia sfery emocjonalnej (płacz, lęki, niepokój)
- zaburzenia kontaktów społecznych (agresja, negatywizm)
- zaburzenia aktywności (nadmierna ruchliwość, brak zainteresowania otoczeniem).

Nowe, nieznane dla dziecka otoczenie może być dla niego źródłem stresu. Pozostawione na kilka godzin w obcym środowisku czuje się porzucone i nieszczęśliwe. Podczas rozstań reaguje płaczem i niepokojem. Tak reaguje większość dzieci. Tego typu reakcje mogą trwać nawet kilka tygodni. Aby ułatwić dziecku przejście trudnego okresu w sposób jak najbardziej łagodny przedstawiamy państwu kilka rad ,a więc...

Droga Mamo, Drogi Tato:

1. *Nigdy nie wychodź bez pożegnania. Zawsze- nawet podczas dni adaptacyjnych- podejź do dziecka, uklęknij, powiedz, że wychodzisz do pracy i wrócisz na przykład po obiedzie czy po drzemce, ucałuj i przytul, pomachaj. Ma to być czule ale zdecydowane pożegnanie. Dziecko musi wiedzieć, że nie znikasz nagle. Może wtedy wpaść w panikę ze strachu, że już nie wrócisz.*

2. *Nie mów dziecku, że wrócisz za chwilę, gdy tak na prawdę wracasz za kilka godzin. Dziecko bardzo szybko zorientuje się, że je oszukałeś i będzie się bało, że je opuścisz.*

3. *Staraj się nie spóźniać, aby nie zawieść zaufania dziecka. Jeżeli wiesz, że możesz być dużo później, zadzwoń do żłobka i o tym uprzedź.*

4. *Dziecko w pierwszych dniach czy tygodniach będzie płakało, ale gdy zrozumie że mama czy tata zawsze po nie wracają, przestanie się bać. Na to jednak potrzeba czasu. Pamiętaj, że zadaniem Pań jest zabawienie Twojego malucha i wsparciem go w trudnych chwilach.*

5. *Pozwól dziecku zabrać ulubioną maskotkę czy zabawkę. Będzie to przyjaciel do którego można się przytulić w oczekiwaniu na rodzica.*

6. *Ważne jest Twoje nastawienie do całej sytuacji. Jeśli jest ci ciężko, martwisz się, poszukaj wsparcia w najbliższych- płacz lub głośno mów o swoich obawach. Przy dziecku jednak staraj się mówić o żłobku z uśmiechem, zachęcająco. Dziecko od pierwszych dni odczytuje nastrój rodziców i Twoje negatywne nastawienie i strach szybko mu się udzieli. Nie mów: „Przecież wiesz, że MUSISZ tu być”, „Ja wiem, że ty NIE CHCESZ tu zostać, ale nie mamy innego wyjścia”, „WYTRZYMAJ tu trochę, a w domu będziemy się w nagrodę super bawić.” Takie wypowiedzi negatywnie nastawiają, żłobek jawi się tu jako kara dla dziecka, zła konieczność, coś strasznego.*

7. *Miej pozytywny stosunek do żłobka – UFNOŚĆ I ZAUFANIE RODZICÓW DO NOWEGO MIEJSCA POMOŻE DZIECKU POCZUĆ SIĘ W NIM BEZPIECZNIE*

Według psychologów, proces adaptacji w żłobku przechodzi każde dziecko i jest on przejściowy! Trwa zwykle od 2 tygodni do miesiąca. Nie taki diabeł straszny jak go malują. Wasze dziecko doskonale odnajdzie się w żłobku. Musicie tylko w to uwierzyć :)

KODEKS WSPÓŁPRACY Z RODZICAMI

Drogi Rodzicu ...

Organizacja życia w żłobku

1. Uszanuj nasz harmonogram dnia, przyprowadzaj dziecko zgodnie z wcześniejszą deklaracją – każde spóźnienie dezorganizuje pracę grupy. Jeśli przyprowadzasz dziecko po godz. 8.30, zapewnij mu śniadanie w domu.
2. Jeżeli wydarzy się coś, co uniemożliwi Ci przybycie z dzieckiem o ustalonej porze, uprzedź nas o tym.
3. Przestrzegaj godzin pracy żłobka – nasze opiekunki po skończonej pracy też chcą pójść do domu.
4. Pamiętaj, że pracą grupy kieruje opiekun.
5. Pamiętaj, aby na bieżąco uzupełniać pieluchy i mokre chusteczki.
6. Upewnij się, że Twoje dziecko posiada w szafce dodatkowy komplet ubrań i butów na wypadek nieoczekiwanego zabrudzenia lub zamoczenia.
7. W żłobku zapewniamy pełnowartościowe i zbilansowane posiłki, nie przynosź więc dodatkowego jedzenia, napojów i słodyczy.
8. W okresie adaptacji przynieś ze sobą:
 - Pewność, że dziecko sobie poradzi,
 - Zaufanie do opiekunek i personelu żłobka,
 - Uśmiech na twarzy, która będzie bardzo obserwowana przez dziecko i z której dziecko szybko potrafi wyczytać dobre i złe emocje.

Bezpieczeństwo

1. Upewnij się, że Twoje dziecko nie wnosi na salę drobnych przedmiotów, które mogą zagrażać bezpieczeństwu dziecka (małe koraliki, spinki do włosów, monety itp.)
2. Z uwagi na zagrożenie zrezygnuj z przekłuwania uszu dziecka. Jeśli za późno na ta prośbę, pamiętaj, że bierzesz na siebie pełną odpowiedzialność.
3. Pamiętaj, że kiedy dziecko nie jest pod opieką opiekunki (przed wprowadzeniem dziecka na grupę i po odebraniu dziecka z grupy) za bezpieczeństwo malca na terenie żłobka odpowiadasz Ty.

Zdrowie i higiena

1. Do żłobka przyprowadzaj zdrowe dziecko. Ignorując pierwsze symptomy choroby szkodzisz

nie tylko swojemu maluchowi, ale także innym dzieciom. W razie podwyższonej temperatury , bądź widocznych niepokojących objawów dziecko może nie zostać przyjęte do żłobka, bądź być z niego odesłane.

2. Przed szczepieniem pytaj o choroby zakaźne , a w razie wystąpienia u dziecka zgłaszaj je . Na prośbę rodzica wydajemy zaświadczenia o uczęszczaniu do żłobka (dot. bezpłatnego szczepienia na ospę) . Staraj się w dniu szczepienia nie przyprowadzać dziecka do żłobka , w związku z możliwością wystąpienia reakcji poszczepiennych.
3. Dopilnuj, aby Twoje dziecko przychodziło do żłobka czyste i zadbane (obcięte paznokcie, świeże ubranie, czysta pieluszka).
4. Aktualizuj dietę (podparte zaświadczeniem lekarskim) , telefon i wszystkie inne niezbędne informacje.
5. Zadbaj o ubiór. Ubieraj dziecko adekwatnie do pogody. Jednocześnie pamiętaj, że nawet najpiękniejsze guziczki, paski i zamki utrudniają dziecku naukę samodzielnego ubierania się i rozbierania.
6. Dbaj o porządek w szafce swojego dziecka – nie przechowuj w niej resztek żywności, napojów, słodyczy, lekarstw, syropów.

Relacje rodziców z pracownikami żłobka

1. Zwracaj się do pracowników żłobka tak, jak sam chciałbyś być traktowany – z szacunkiem i wyrozumiałością.
2. Pamiętaj, że zostawiając dziecko w żłobku powierzasz je profesjonalnym opiekunom.
3. Nie faworyzuj żadnego opiekuna w oczach swojego dziecka – maluch, który nadmiernie przywiąże się tylko do jednej opiekunki będzie miał trudności z pozostaniem w żłobku, gdy nie będzie jego „ulubionej cioci”.
4. Jeżeli masz jakieś zastrzeżenia dotyczące naszej pracy informuj nas o tym na bieżąco odwołując się do konkretnych zachowań i działań, a nie swoich subiektywnych odczuć. Nie obrażaj i nie sprawiaj przykrości używając uogólnień i uprzedzeń. Zgłaszaj oczekiwania wobec żłobka, ponieważ odmienna perspektywa widzenia rodziców i opiekunów może być przyczyną powstawania konfliktów.
5. Z opiekunem rozmawiaj tylko o swoim dziecku, nie stawiaj nas w trudnej sytuacji wypytując o inne dzieci w grupie.
6. Wypowiadaj się pozytywnie o żłobku i jego pracownikach w obecności dziecka – negatywne wypowiedzi mogą spowodować jego niechęć i odmowę chodzenia do żłobka.
7. Uszanuj prywatność opiekuna – nie proś o jego numer telefonu.
8. Współpracuj ze żłobkiem w rozwiązywaniu problemów wychowawczych, dydaktycznych i

innych związanych z działalnością placówki.

9. Wychowuj dzieci zgodnie ze swoim systemem wartości i swoim światopoglądem oraz z ogólnie przyjętymi normami społeczno-moralnymi.

10. Celem doskonalenia jakości pracy żłobka aktywizuj , inicjuj i włączaj się w życie placówki. Dziel się swoimi pomysłami i informacjami dotyczącymi możliwości osiągnięcia wspólnych celów dydaktycznych i wychowawczych.

Realizacja zadań żłobka w zakresie współpracy z rodzicami

1. Organizacja wrześnieowych zebrań ogólnych z dyrektorem oraz indywidualnych konsultacji z opiekunami .

2. Utworzenie Rady Rodziców , przedstawicieli wszystkich rodziców .

3. Rozmowy okazjonalne „na gorąco” podczas odbioru lub przyprowadzania dzieci .

4. Spotkania uzgodnione wcześniej z opiekunem, koordynatorem lub dyrektorem żłobka.

5. Codzienne konsultacje w godzinach 12-14 (osobiste lub telefoniczne) z opiekunem z grupy bądź koordynatorem .

6. Prezentowanie aktualnych zagadnień tematycznych i ważnych informacji na tablicy informacyjnej dla rodziców:

- Wystawa prac dziecięcych na tablicy w celu zapoznania rodziców z:

- wytworami prac ich dzieci
- różnorodnymi technikami plastyczno-konstrukcyjnymi
- umiejętnościami plastycznymi ich dzieci

- Aktualne informacje dotyczące grupy umieszczane na tablicy przed salą; wiersz i piosenka miesiąca; zamierzenia dydaktyczno-wychowawcze.

- Informacje dotyczące bieżącej działalności, terminowe komunikaty.

- Aktualny jadłospis.

- Informowanie o zbliżających się ważnych wydarzeniach w grupie i żłobku.

7. Elastyczna adaptacja – rodzic ma możliwość pierwszego dnia pobytu być z dzieckiem na grupie , by poznać otoczenie , w którym przebywać będzie dziecko oraz opiekunki , które będą pełnić opiekę nad dzieckiem .

8. Dzień otwarty , podczas którego można zwiedzić żłobek.